

**A SZEKSZÁRD-TOLNAI KISTÉRSÉG  
KULTURÁLIS ÉS KÖZMŰVELŐDÉSI  
STRATÉGIÁJA  
ÉS RÖVIDTÁVÚ OPERATÍV  
PROGRAMJA**

*Munkaanyag*

**2010.**

A SZEKSZÁRD-TOLNAI KISTÉRSÉG  
KULTURÁLIS ÉS KÖZMŰVELŐDÉSI STRATÉGIÁJA

**TARTALOMJEGYZÉK**

<b>BEVEZETÉS .....</b>	<b>2</b>
<b>HELYZETELEMZÉS .....</b>	<b>3</b>
<b>A KISTÉRSÉG KÖZMŰVELŐDÉSI HELYZETE .....</b>	<b>10</b>
<b>SWOT elemzés.....</b>	<b>18</b>
<b>Problémafeltárás .....</b>	<b>20</b>
<b>Célok, stratégia .....</b>	<b>20</b>
<b>Célok, stratégia .....</b>	<b>20</b>
<b>OPERATIV PROGRAM.....</b>	<b>22</b>
<b>Specifikus célok és intézkedések.....</b>	<b>22</b>
<b>A tevékenységek ütemezése .....</b>	<b>25</b>
<b>Költségvetési elemző tábla .....</b>	<b>27</b>
<b>Közreműködők az előkészítés, a végrehajtás és az ellenőrzés szakaszaiban ..</b>	<b>28</b>

## BEVEZETÉS

### A stratégiát megalapozó dokumentumok

- A szellemi kulturális örökség megőrzéséről szóló, Párizsban, 2003. október 17-én elfogadott UNESCO egyezmény (Convention for the safeguarding of the intangible cultural heritage)
- A kulturális kifejezések sokszínűségének védelméről és előmozdításáról szóló, Párizsban, 2005. október 20-án elfogadott UNESCO egyezmény (Convention on the protection and promotion of the diversity of cultural expressions)
- A helyi önkormányzatokról szóló 1990. évi LXV. törvény
- A muzeális intézményekről, a nyilvános könyvtári ellátásról és a közművelődésről szóló 1997. évi CXL. Törvény
- Az Oktatási és Kulturális Minisztérium 2007-2013-ra vonatkozó közművelődési stratégiája
- A Dél-Dunántúli Régió humán szolgáltatások fejlesztésének stratégiája

„A közművelődés a polgárok iskolán kívüli, öntevékeny, önművelő, megismerő, kultúra elsajátító, művelődő és alkotó célú cselekvése, amely jellemzően együttműködésben, közösségekben valósul meg”. A muzeális intézményekről, a nyilvános könyvtári ellátásról és a közművelődésről szóló 1997. évi CXL. törvény 1. számú mellékletének q) pontja

A települések élhetőségének egyik fontos eleme, hogy a lakosok milyen közművelődési és kulturális szolgáltatásokat, és milyen minőségben tudnak igénybe venni.

Célunk, hogy a kulturális fejlesztések megfelelő hangsúllyal kerüljenek be a kistérség fejlesztési terveibe, és a kistérség rendelkezzen egy olyan közművelődési koncepcióval, mely alapjául szolgálhat az egységes és összehangolt fejlesztéseknek.

## HELYZETELEMZÉS

### A helyzetelemző fejezet az alábbi dokumentumokra épül

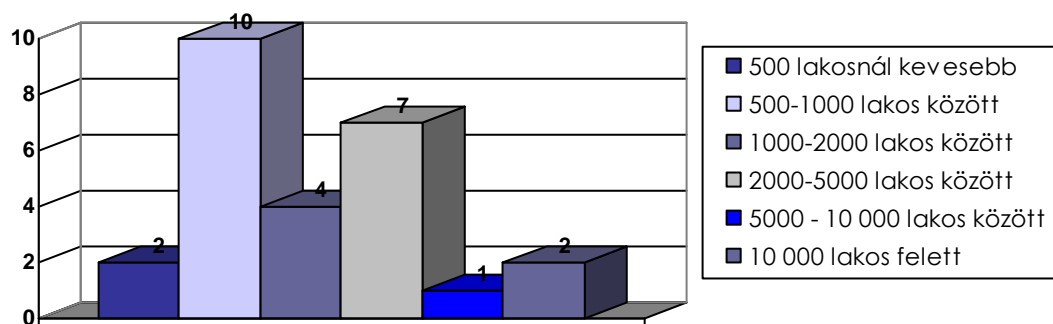
- a kistérség jellemzőit bemutató statisztikai adatokra,
- a közművelődési cselekvéseket és szolgáltatásokat bemutató statisztikai adatokra,
- A Többcélú Kistérségi Társulás által a kistérség 26 településén készített kérdőíves felmérés eredményeire,
- a stratégiát előkészítő Kerekasztal ülések tapasztalataira.

### A Többcélú Kistérségi Társulásról

A Szekszárd és Térsége Többcélú Kistérségi Társulás 2004. június 10.-én alakult, a már 1999 óta működő Területfejlesztési Társulás jogutódjaként. A Társulás működési területe a statisztikai kistérség teljes területét – 26 települést – lefedi. A Társulás székhelytelepülése Szekszárd Megyei Jogú Város, emellett még 2 város – Bátaszék és Tolna – tagja a társulásnak. A kistérség lakosság száma 2007. január 1.-én 89 076 fő volt.

A kistérség településeinek több mint fele – 16 település - 2000 fő alatti, ám nálunk található a megyeszékhely is a maga 35 ezer lakosával.

A kistérség települései lakosság számuk alapján



A 26 önkormányzat közigazgatási feladatait önálló jegyzőségek, és 11 körjegyzőség látja el. Az önkormányzatok közigazgatási feladataik

## A SZEKSZÁRD-TOLNAI KISTÉRSÉG KULTURÁLIS ÉS KÖZMŰVELŐDÉSI STRATÉGIÁJA

megszervezésén túl egyéb közszolgáltatások ellátására intézményfenntartó vagy feladatellátó társulásokat hoztak létre.

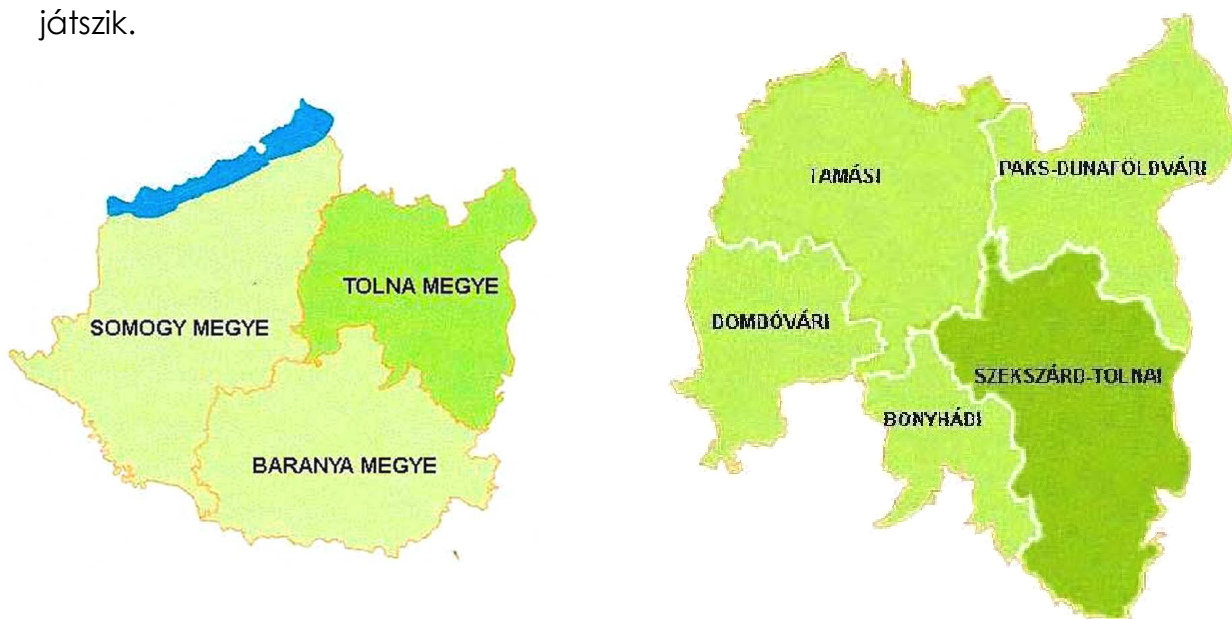
A Társulási megállapodásban megfogalmazott célok és feladatok között a kultúra és a közművelődés is szerepel:

E.) nyilvános könyvtári feladatok magasabb színvonalú ellátásának közös szervezése;

O.) térségi közművelődési tevékenységek koordinálása, térségi identitás erősítése, kulturális örökség őrzése.

### **A kistérség földrajzi elhelyezkedése**

A Szekszárd-tolnai kistérség a Dél-dunántúli régióban, Tolna megye déli részén fekszik. A megye kistérségei közül a legnagyobb területű: 1028 km<sup>2</sup>. A kistérség természetföldrajzi szempontból öt természetföldrajzi mikro régióhoz kapcsolódik: a Tolnai-Sárköz, a Tolnai-Hegyhát, a Szekszárdi-dombság illetve a Dél-Mezőföld és a Sárvíz-völgy kistájak találkoznak itt össze. A dombsági területhez is kötődő helységek esetében - csakúgy, mint az összes többi település életében - a Duna, illetve a Sárvíz ma is meghatározó szerepet játszik.



A kistérség elhelyezkedése a régióban és Tolna megyében

## A SZEKSZÁRD-TOLNAI KISTÉRSÉG KULTURÁLIS ÉS KÖZMŰVELŐDÉSI STRATÉGIÁJA

A kistérség településkapcsolatai alapján négy mikrotérségre és Szekszárd Megyei Jogú Városra osztható. A 4 mikrotérség a következő:

- Dél-Tolna mikrotérség: Bátaszék, Várdomb, Alsónána, Pörböly, Szálka
- Sárközi mikrotérség: Decs, Őcsény, Sárpilis, Alsónyék, Bata
- Zomba és térsége: Zomba, Kéty, Felsónána, Murga, Harc, Kistormás, Kölesd, Szedres, Medina, Tengelic
- Tolnai mikrotérség: Tolna, Fadd, Bogyiszló, Sióagárd, Fácánkert

A mikrotérségi felosztás általánosságban igaz a települések kapcsolataira, ám az egyes szolgáltatásokhoz kapcsolódóan eltérő társulási csoportok is létrejöttek, melyek esetenként átfedik egymást.

### **Infrastrukturális, közlekedési adottságok a kistérségben**

A város és a kistérség közlekedési adottságait tekintve ki kell emelni a közúti közlekedés tekintetében a fővárossal, ill. az ország más régióival való kapcsolattartás nehézségét, és ennek gazdasági kihatásait, melyet a közlekedési peremhelyzet, a rendszerhez csatlakozás szűk keresztmetszete, ill. a közvetlen nemzetközi csatlakozás hiánya okoz. Ebből a közlekedési elzártságból kitörni csak regionális összefogással van esély.

A vasúti közlekedés helyzete elég kedvezőtlen. A kistérség vasúti infrastruktúrája korszerűtlen, a megyeszékhelynek nincs közvetlen kapcsolata a régió másik két megyeszékhelyével.

A közlekedési kapcsolatok fejlődésében a szekszárdi Szent László híd valamint a 6-os, 56-os utak fejlesztése együttesen várhatóan kedvező hatást gyakorol a kistérség gazdasági folyamataira.

Mindezidáig a Duna híd átadása nem hozott érezhető gazdasági áttörést a kistérségben, hiszen a hídra vezető utak fejlesztésére, M9-es menti területek infrastruktúrával történő ellátása, M9-es teljes nyomvonalának megépítése még szükséges ahhoz, hogy a Szekszárd-tolnai kistérség a befektetők számára perspektivikus terület legyen.

A gazdaságfejlesztéssel összefüggő lehetőség rejt magában - a szükséges

## A SZEKSZÁRD-TOLNAI KISTÉRSÉG KULTURÁLIS ÉS KÖZMŰVELŐDÉSI STRATÉGIÁJA

fejlesztések további megvalósulása esetén - a kistérség (és Tolna megye) egyetlen belföldi légi közlekedésre alkalmas repülőtere, mely Ócsényben található. Jelenleg az ország legnagyobb sportrepülőtere. 2002-2003-ban regionális forrásból a reptéren mintegy 320 millió Ft körüli beruházással felújították a leszállópályát és a fogadóépületet.

A Duna, mint nemzetközi vízi út szerepe a régió közlekedési kapcsolatai és a turisztikai fejlesztések terén nagyon fontos fejlesztési cél. A közlekedési kapcsolatok fejlesztéséhez a kikötőhálózat és logisztikai központok kiépítése szükséges.

A Duna kínálta turisztikai lehetőségek jobb kihasználása a megye dunamenti térsége számára egy lehetséges kitörési pontként értékelhető. A keselyűsi duzzasztómű hatására a Sió a Dunától Sióagárdig az év nagy részében hajózható, IV. osztályú vízi út, ezáltal nagyobb dunai hajók számára a Szekszárd-Keselyűsi kikötő is megközelíthetővé válik. Személy- és teherforgalma nem számottevő.

### **Foglalkoztatottsági helyzet a kistérségben**

A szekszárdi kistérségben lakó foglalkoztatottak nagy többségének helyben, a kistérségen belül van a munkahelye. A foglalkoztatók nagy többsége a megyeszékhelyen összpontosul.

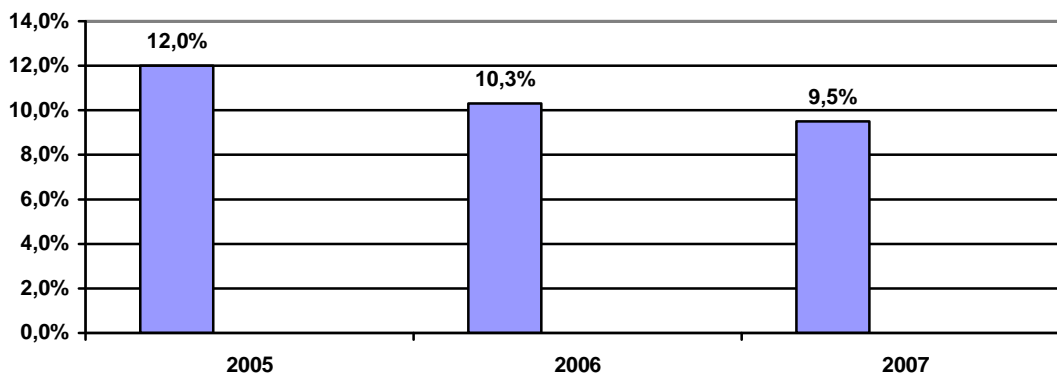
A kistérség munkavállalói korú népesség a teljes népesség 66,7 %-a, a gazdaságilag aktívak népességén belüli aránya jelenleg 44 %, ami az elmúlt évekhez kismértékű növekedést jelent.

Az országos tendenciához hasonlóan térségünkben is elsősorban a szolgáltatási jellegű ágazat a legnagyobb foglalkoztató, majd az ipar, építőipar az a terület, ahol a foglalkoztatottak 35,5 %-a dolgozik. A mezőgazdaságban foglalkoztatottak aránya a legkisebb arányú a térségben, 7,6 %.

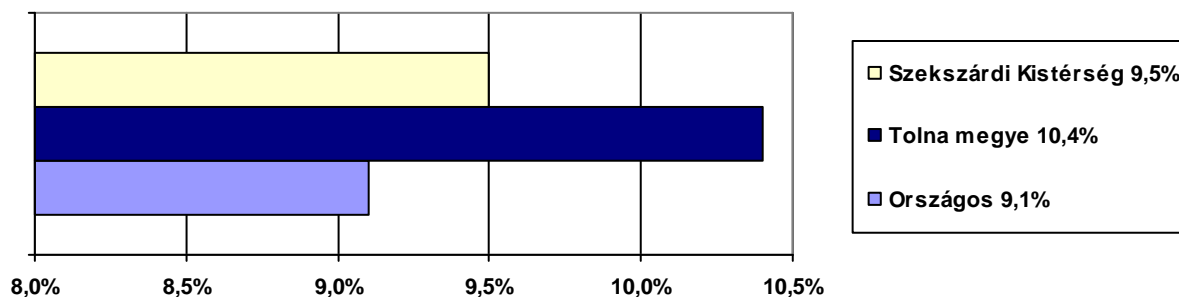
Kistérségi szinten a munkanélküliségi ráta az utolsó öt évben csökkent, ám még mindig az országos rátánál magasabb az értéke.

## A SZEKSZÁRD-TOLNAI KISTÉRSÉG KULTURÁLIS ÉS KÖZMŰVELŐDÉSI STRATÉGIÁJA

A munkanélküliségi ráta alakulása a kistérségben



Annak ellenére, hogy kistérségünk a megye kistérségei közül az alacsony munkanélküliséggel rendelkező kistérségek közé tartozik, a munkanélküliségi ráta a megyei rátánál is magasabb.



Néhány település esetében tovább nőtt, ill. stagnált a magas munkanélküliségi arány, így magas Bogyiszlón, Fácánkerten, Faddon, Kölesden, Medinán, Murgán és Sárpilisén.

A regisztrált munkanélküliek gazdaságilag aktív népességhez viszonyított aránya Szekszárdon 7,2 %, Tolnán 11,2 %, Bátaszéken pedig 9,6 %. Kiugróan magas ez a mutató Bátán (29,5 %), Murgán (32,1 %) és Sárpilisén (18,6 %).

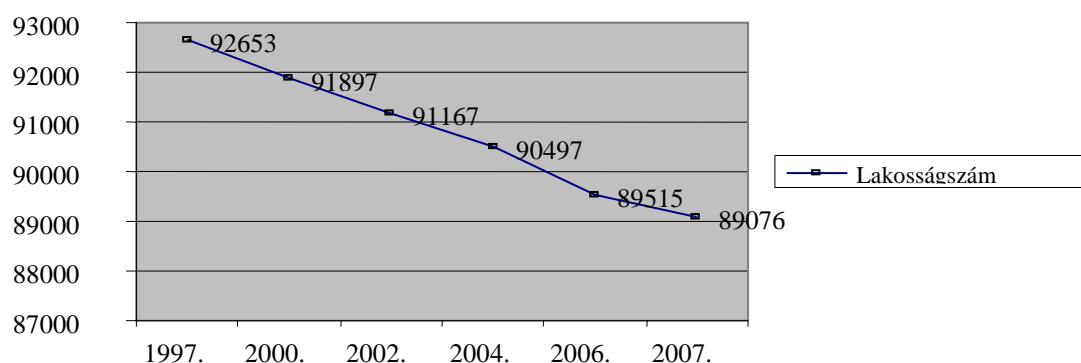
### Demográfiai helyzet, tendenciák

A kistérség nemcsak a megye legnagyobb területű kistérsége, hanem a legmagasabb népességszámú is. A népesség számát a csökkenő születési hányad, a magas halandóság és a lakosság vándorlásának hatásai alakítják: kistérségnek 2004-ben még 90 496 lakosa volt, ami 2007-ben már csak 89 076 fő.



## A SZEKSZÁRD-TOLNAI KISTÉRSÉG KULTURÁLIS ÉS KÖZMŰVELŐDÉSI STRATÉGIÁJA

Lakosságszám alakulása a Szekszárd-tolnai kistérségben 1997-2007.



A 89 076 fő 26 településen él, a lakosság több, mint 60 %-a a három városban, 9 %-a pedig 1000 fő alatti kistelepüléseken. A térség településszerkezete elég változatos: 3 város, 2 nagyközség, 8 község és 13 kisközség található területén.

A lakosság korcsoportok szerinti összetétele az általános tendenciák szerint alakul.

Település	2007. január 1-jei létszámból						Lakosság- szám változása 1997-2007
	0-2	3-5	6-13	14-17	60-X	Összes lakos	
<i>Alsónána</i>	26	29	72	45	148	796	-25
<i>Alsónyék</i>	31	32	74	38	170	815	-24
<i>Báta</i>	45	49	178	93	432	1873	-179
<i>Bátaszék</i>	170	159	521	348	1592	6919	-292
<i>Bogyiszló</i>	65	85	215	112	468	2361	-85
<i>Decs</i>	120	129	336	255	911	4313	49
<i>Fadd</i>	150	145	387	253	872	4477	15
<i>Fácánkert</i>	18	23	55	28	155	733	-47
<i>Felsőnána</i>	22	21	70	36	134	694	-42
<i>Harc</i>	20	24	97	72	157	951	194
<i>Kéty</i>	13	18	48	43	160	749	-46
<i>Kistormás</i>	7	10	44	20	69	370	-24
<i>Kölesd</i>	53	51	151	82	318	1589	-53
<i>Medina</i>	28	23	66	58	183	846	-11
<i>Murga</i>	2	3	4	7	24	90	-33
<i>Ócsény</i>	56	78	235	152	510	2628	-134
<i>Pörboly</i>	16	20	47	28	135	590	-62
<i>Sárpilis</i>	36	28	46	50	157	708	44
<i>Sióagárd</i>	44	37	92	57	327	1363	-35

A SZEKSZÁRD-TOLNAI KISTÉRSÉG  
KULTURÁLIS ÉS KÖZMŰVELŐDÉSI STRATÉGIÁJA

Szálka	12	15	58	25	100	586	14
Szedres	63	54	212	123	445	2421	-144
Szekszárd	914	846	2636	1667	7053	35040	-1992
Tengelic	54	79	200	128	636	2526	-125
Tolna	314	298	883	602	2614	12056	-419
Várdomb	28	29	111	71	221	1274	62
Zomba	52	68	187	128	450	2308	-183
<b>Kistérség összesen</b>	<b>2359</b>	<b>2353</b>	<b>7025</b>	<b>4521</b>	<b>18441</b>	<b>89076</b>	<b>-3577</b>
<b>Városok összesen</b>	<b>1398</b>	<b>1303</b>	<b>4040</b>	<b>2617</b>	<b>11259</b>	<b>54015</b>	<b>-2703</b>

A természetes fogyás tekintetében a térség egyenlege – 3577. A népesség jelentősen nőtt azonban Harcon, Sárpilsen és Várdombon.

A fogyó népesség mellett komoly probléma a népesség elöregedése, amely a térség versenyképességének, fenntartható fejlődésének gátja lehet. A kistérség lakosságának 20,7 %-a 60 év feletti. Az elöregedett településeken magas a 60 év feletti lakosság súlya. Kiemelkedően magas értékkel jellemezhető Murga, ahol a lakosság 26,6 %-a sorolható ebbe a kategóriába. Emellett Bába (23 %), Pörböly (22,8 %), Sárpilis (22,1 %), Sióagárd (23,9 %) és Tengelic (25,1 %) településeken magas a 60 év felettek aránya. Mindhárom város 20 % feletti értékkel jellemezhető. Összesen 18 településen élnek 20 % feletti arányban a 60 év felettek, ami az elmúlt időszakhoz (21 település) képest javulást mutat.

Nem kedvező a helyzet a 15 év alatti korosztály esetében, arányuk mindössze két településen, Felsőnánán és Várdombon haladja meg a 20 %-ot, ami csökkenés az elmúlt időszakhoz képest. Kistérségünkben a 15 év alattiak (16,7 %) aránya rosszabb a megyei arányhoz (17,03 %) képest.

A kistérségben 16258 gyermek és fiatalkorú él. A teljes népesség demográfia jellemzőihez hasonlóan a korosztály 57 %-a városokban él.

## A KISTÉRSÉG KÖZMŰVELŐDÉSI HELYZETE

### Intézmények

Közművelődéshez kapcsolódó intézmények terén a Szekszárd-tolnai kistérségben legnagyobb számban a könyvtárak fordulnak elő. 5 településen a helyi önkormányzat, 1 településen a megye tart fent saját könyvtárat, 20 helyszínen a Szekszárd és Térsége Többcélú Kistérségi Társulás támogatásával az Illyés Gyula Megyei Könyvtár közreműködésével, mozgókönyvtári feladatellátással biztosított a könyvekhez való hozzáférés.

24 településen, a kistérség 92 %-án -Őcsény és Sárpilis kivételével- épült művelődési ház, melyek a kulturális rendezvények színterei, a személyes, közösségi részvételt igénylő művelődést szolgálják. Szekszárdon található a legnagyobb művelődési ház, hiszen a megyeszékhelyen különösen nagy szerepe van egy ilyen épületnek, itt a legnagyobb a kihasználtság, naponta akár 20 rendezvényt is lebonyolítanak itt. 500 nm, vagy annál nagyobb művelődési ház épült Bátán, Harcon, Kölesden. Decsen egy 1650 nm-es faluház található. A legkisebb művelődési ház - csupán 100 nm - Pörbölyön van, ahol 590 fős a lakosságszám.

Kiállítóhely, helytörténeti gyűjtemény 14 településen (54 %) található, Medinán és Kölesden egyesületi fenntartásában.

Ifjúsági ház a kistérségünkben egy településen sem működik. A kistérség 5 településén - Alsónyék, Kistormás, Sárpilis, Zomba, Szekszárd - (19 %), azonban kialakítottak ifjúsági teret, ahol a fiatalok beszélgethetnek, tanulhatnak, sportolhatnak, szórakozhatnak stb.

Teleház 6 településen működik önkormányzati finanszírozásban, Bátaszéken egyesületi fenntartásban (27 %). A teleházak modern multimédiaeszközökkel vannak felszerelve (számítógép, fénymásoló, fax, szkennel, telefon, Internet elérése). Ez lehetővé teszi a helybeliek számára, hogy bekapcsolódhassanak a világ információs hálózatába. Az eszközök elérhetősége lehetőséget nyújt a felnövekvő generációnak arra, hogy azokat használatát megismerje és megszokja. A teleház szolgáltatásait mindenki igénybe veheti. Ennek

## A SZEKSZÁRD-TOLNAI KISTÉRSÉG KULTURÁLIS ÉS KÖZMŰVELŐDÉSI STRATÉGIÁJA

hosszabb távon egyénileg és közösségileg rendkívül pozitív, építő jellegű vonzatai vannak.

A 26 település közül egyetlen helyen, Medinán találunk alkotóházat (Sió Gyöngye Kézműves Alkotóház), melyet egy egyesület működtet. Egyszerű népi hangszerek és faragott fatárgyak készítésével foglalkoznak. Kézműves bemutatókat is tartanak gyermekeknek, illetve kipróbálási lehetőséget is kapnak a fiatalok.

18 település (69 %) ellátott valamilyen sportlétesítménnyel, melyek a kölesdi kivételével önkormányzati fenntartásúak. A testnevelés és sport jelentős szerepet tölt be az ifjúság erkölcsi-fizikai nevelésében, a személyiség formálásában. A testkultúra az egyetemes kultúra része, az egészségvédelem fontos eszköze, a szabadidő eltöltésének társadalmilag is hasznos módja. A kistelepülések egy részén a sportélet helyszíne a helyi sportpálya, ahol ugyan épület nem áll rendelkezésre ám a sportélet mégis működik.

Országosan már csaknem kétezer e-Magyarország-pont működik, legtöbb közülük kistelepülések önkormányzatainál, teleházakban, iskolákban, szociális otthonokban és könyvtárakban. A Szekszárd-tolnai kistérségben 17 helyszínen (65 %) nyújt lehetőséget e-Magyarország pont a böngészésre a világhálón, ahol a beállított számítógépeken ingyen vagy minimális térítés ellenében válik hozzáférhetővé az Internet.

### **Tárgyi feltételek**

12 önkormányzat tulajdonában található szabadtéri színpad, Kölesden a Közéleti Egyesület rendelkezik ezzel. Ezek a színpadok évről évre különböző népünnepélyeknek és szabadtéri programoknak adnak helyet. A rendezvények iránt a környékbeli lakosság részéről is nagy az érdeklődés. A kulturális eseményeknek a közösség formálásában jelentős szerepe van.

A rendezvények megfelelő minőségű lebonyolításához hangtechnikai berendezés is szükséges. 14 településen vannak meg az ehhez szükséges eszközök, jobb-rosszabb minőségben. Asztalokat és padokat 15 település

## A SZEKSZÁRD-TOLNAI KISTÉRSÉG KULTURÁLIS ÉS KÖZMŰVELŐDÉSI STRATÉGIÁJA

önkormányzata vásárolt, Faddon egy vállalkozás, Kölesden pedig az egyesület tulajdonában vannak mindezek.

Fadd nagyközségben van egy vállalkozói tulajdonban lévő 300 nm-es rendezvénysátor is, mely kisebb és nagyobb rendezvények lebonyolítására is ideális. Ezek bérlésére a kistérség települései számára lehetőség van.

Egyéb rendelkezésre álló eszközök a településeken: pavilonok Harcon és Sióagárdon, székek Szedresben.

Kölesden a Közéleti Egyesületnek új, korszerű technikai eszközök és tárgyi feltételek állnak rendelkezésére. A kistérség többi településének eszközei átlagosan jó állapotúak, csupán Kistormáson és Ócsényben használhatatlanok, ill. felújításra szorulóak a hangtechnikai berendezések, valamint az asztalok és a padok.

### **Közművelődési tevékenységek**

A kistérségben közművelődési tevékenységet folytató intézmények legjellemzőbb tevékenységi formái az alkotó művelődési közösségek (művészeti, népművészeti csoportok, kórusok, népdalkörök, hagyományőrző együttesek); ismeretterjesztés, tanfolyamok, képzések, klubok valamint kiállítások, művészeti események, szórakoztató rendezvények. Jelentős a közművelődési célú épületekben a külső szervezetek által végzett kulturális és egyéb közösségi tevékenység is.

Képző- és iparművészeti valamint népművészeti kiállításokat a kistérségben évente 50-80 alkalommal rendeznek, jellemzően a városokban. Népművészeti kiállításokat 40-45 alkalommal rendeztek, jellemzően az 1000-4000 lakosú településeken. A statisztikai adatok alapján megfigyelhető, hogy az 1000 és 4000 fő közötti településeken nőtt a megrendezett kiállítások száma a vizsgált időszakban, míg az 1000 fő alatti településeken szinte megszűnt az ilyen jellegű tevékenység.

Színházi előadás, hangverseny szervezése főként Szekszárdon, kisebb mértékben Bátaszéken és Tolnán, valamint a nagyobb községekben jellemző.

## A SZEKSZÁRD-TOLNAI KISTÉRSÉG KULTURÁLIS ÉS KÖZMŰVELŐDÉSI STRATÉGIÁJA

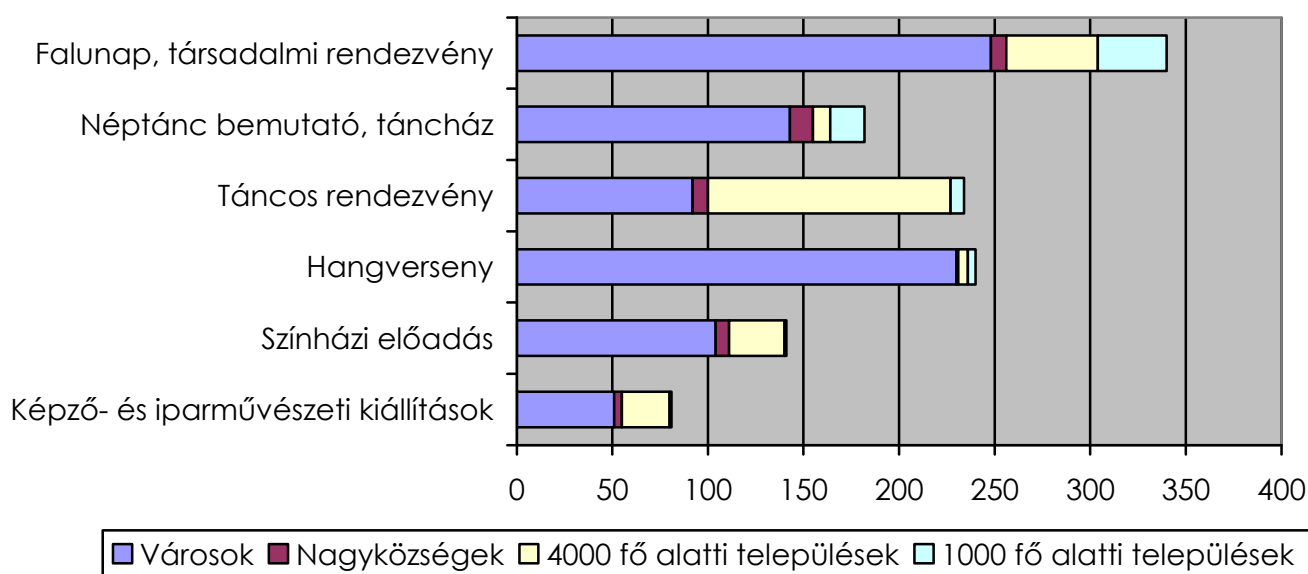
Az 1000 fő alatti településeken szinte egyáltalán nem volt ilyen rendezvény a vizsgált időszakban.

Könnyűzenei koncerteket szinte kizárólag Szekszárd városában rendeztek, míg táncos rendezvényeket jellemzően a községekben. A koncertek száma évről évre csökkent, táncos rendezvényeket – bált, diszkót – azonban egyre növekvő számban rendeztek a kistérség településein.

Néptáncbemutatót, tánccházot kiemelkedő számban szintén Szekszárd városban szerveztek, ám a statisztika alapján ez az a terület, mely az 1000 lakos alatti településeken is megjelenik és növekedést mutat. Kézműves vásárokat az 1000 és 2000 fő közötti lakosú településeken rendeztek nagy számban, az egyéb vásárok a kisebb városokban és a 4000 lakos alatti településeken voltak jellemzők.

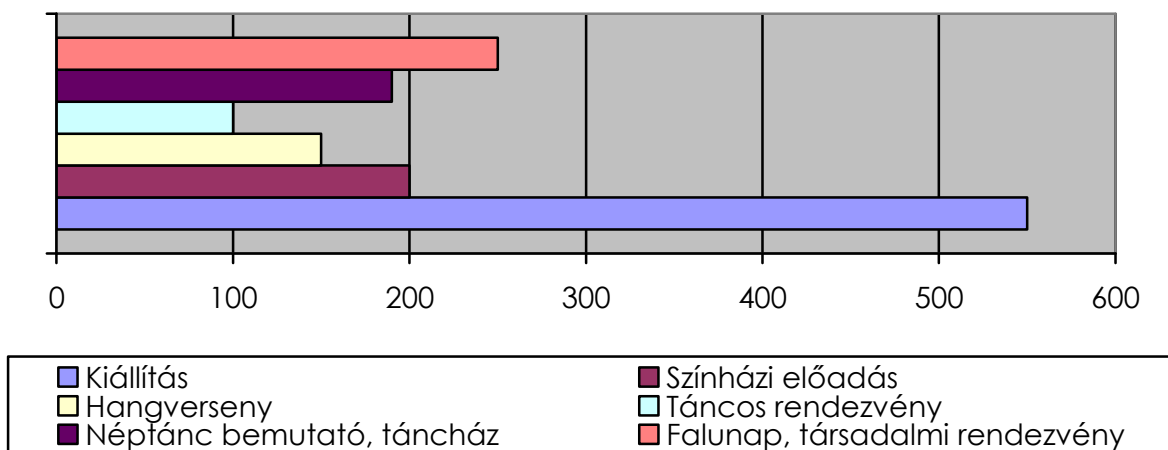
A legnagyobb közösségi rendezvények a népünnepélyek, falunapok, társadalmi rendezvények. 2002 és 2005 között megduplázódott e programok száma. A legkisebb lélekszámú településen is évente legalább egy alkalommal rendeznek valamilyen közösségi ünnepet, ami jellemzően falunap.

Közművelődési szolgáltatások eloszlása településnagyság szerint



## A SZEKSZÁRD-TOLNAI KISTÉRSÉG KULTURÁLIS ÉS KÖZMŰVELŐDÉSI STRATÉGIÁJA

A látogatók átlagos száma rendezvények szerint



A települések egy része rendszeresen szervez és bonyolít olyan rendezvényeket, melyek része már hagyományosnak mondhatók. A programok helyben és időben való eloszlása azonban nem egyenletes a térségben. Vannak időszakok (május eleje, augusztus, szeptember) amikor szinte minden település majálist, falunapot vagy szüreti napot rendez, és ezek időpontjai nem alkalmazkodnak a szomszédos települések programjaihoz. A téli – tavaszi időszakban azonban kevés a rendezvény, program. A rendezvények egy része kimondottan turisztikai jellegű (Szekszárdi Szüreti Napok, Keszeg Fesztivál), ezeknek az időpontja évek óta keveset változott, így ezekhez könnyebb a környező településeknek alkalmazkodni, esetleg csatlakozni. A városok és a nagyobb községek (Decs, Ócsény, Zomba) mellett kevés olyan kistelepülés van a térségben, melyek megpróbálkoztak évente ismétlődő rendezvény szervezésével (Báta, Sióagárd, Tengelic).

### **Közösségi közlekedés**

8 település (Bátaszék, Bogyzsló, Decs, Kistormás, Kölesd, Medina, Tengelic, Zomba), azaz az önkormányzatok 30 %-a rendelkezik közösségi használatú gépjárművel. Medinán egy 5 fős személygépkocsi áll rendelkezésre, a többi településen 9-19 fős mikrobusz üzemel. A legtöbb személy szállítására alkalmas (19 fő) közlekedési eszköz a kölesdi önkormányzat tulajdonában van, amely iskolabuszként funkcionál.

## A SZEKSZÁRD-TOLNAI KISTÉRSÉG KULTURÁLIS ÉS KÖZMŰVELŐDÉSI STRATÉGIÁJA

Nem önkormányzati fenntartásban Faddon és Szedresben működik közösségi közlekedés céljára szolgáló jármű.

### **Civil szervezetek**

A szekszárdi kistérségben a kulturális célú civil szervezetek száma meghaladja a 90-et, ezek több mint fele – 51%-a – azonban szekszárdi székhelyű. Ezen szervezetek közül 21 kimondottan hagyományőrző tánccsoport illetve énekkar, ami az össze szervezet 23%-a. Három szervezet foglalkozik kimondottan a romák kultúrájával, illetve hagyományaival. Kiemelkedő még a német nemzetiségi hagyományőrző illetve kulturális szervezetek száma, ez az összes szervezet 7%-a.

### **A közművelődési gyakorlat jellemző formái**

A közművelődési intézményekre és közösségi szintekre vonatkozó összegző elemzések egybehangzóan megállapítják, hogy a művelődési házak a helyi lakosság számára többnyire könnyen megközelíthetők, évtizedek óta a közösségi élet, a kulturálódás, a társas együttlét legfontosabb szinterei. Az önkormányzatok hozzáállásától és a helyi társadalom gazdasági, műveltségi jellemzőitől is függ a közművelődési feladatok ellátása a településeken. Stratégiai szempontból fontos, hogy a kistérség minden települése rendelkezik használható, folyamatosan/ rendszeresen működő intézménnyel, vagy egyéb közművelődési feladatot is ellátó közösségi szinttel.

Tovább árnyalja a helyzetet, hogy a szaktörvényi szabályozás értelmében a közművelődési feladatellátás önkormányzati kötelezettség, így annak minősége, tartalma egyaránt magán viseli a magyarországi önkormányzatiság minden jellemzőjét.

A magyar társadalom és a kulturális turizmusban, idegenforgalomban érintett külföldi igényli, használja a közművelődési intézményeket és az általuk közvetített kompetenciákat, ismereteket, készségeket, programokat

Ezt a megállapítást támasztják alá az önkormányzatok feladatellátását vizsgáló szakfelügyeleti jelentések, a statisztikák és a kutatások egyaránt.



## A SZEKSZÁRD-TOLNAI KISTÉRSÉG KULTURÁLIS ÉS KÖZMŰVELŐDÉSI STRATÉGIÁJA

A szakmai összegzések és a pályázati támogatások elemzése alapján egyértelmű, hogy a közművelődés hazai gyakorlatában a legnagyobb igény az ünnepi kultúra, a szabadtéri programok és nagyrendezvények iránt mutatható ki. E programok jelentős helyi, kistérségi, megyei, országos és nemzetközi hagyományokkal rendelkeznek. Ezek bemutatkozási lehetőséget kínálnak a legjobb öntevékeny csoportok, alkotók és szólisták számára. Egyre fontosabb e kultúraterület szerepe a kulturális turizmus fellendítésében, a helyi értékek egyetemessé válásának folyamatában. Egy-egy ilyen bemutató rangos turisztikai vonzerővé is válhat, a megfelelő hozzáállás, partneri viszony és együttműködés eredményeként.

A helyi társadalom dinamikájának pontos jelzője a közművelődés gyakorlatában megvalósuló közösségi aktivitás. A statisztikai adatokból is kitűnik, hogy folyamatosan nő az e területen szerveződő közösségek, alkalmak és résztvevők száma.

Továbbra is döntő az önkifejezés, kreativitás és néphagyomány kultúrája. Kiszélesedett az amatőr művészeti csoportok tevékenysége, s jelentősen nőtt a résztvevők száma is. Az amatőr művészetek kulturális sokszínűségünk hordozói: a hagyományok ápolása, a hiteles önazonosság és nemzettudat elmélyülése valamint az új értékek teremtése révén.

A társadalmi kohézió erősítése érdekében a kirekesztéssel szembeni küzdelem, az önhibájukon kívül hátrányos helyzetű csoportok felzárkóztatása, az együtt élő másságok között a kulturális konfliktusok szakszerű kezelése, a társadalmi beilleszkedési zavarokkal küzdők életvezetési problémáinak segítése egyre markánsabban jelenik meg a közművelődési intézmények munkájában. A nyugdíjas klubok, a gyermekrendezvények, a tanfolyamok látogatói, a hagyományőrző csoportok résztvevői, a nemzetiségi és a roma-etnikai csoportok tagjai a fenti célcsoportokat képviselik. A hazai nemzetiségek önazonosságának megtartásában meghatározó jelentőségű közművelődési tevékenységeik sokfélesége.

### **A Többcélú Társulás közművelődési és kulturális tevékenysége, finanszírozási lehetőségek**

A Szekszárd és Térsége Többcélú Kistérségi Társulás Tanácsának Társulási Megállapodásában foglaltak értelmében a Társulás az alábbi feladatok megvalósítását vállalta:

E.) A nyilvános könyvtári feladatok magasabb színvonalú ellátásának közös szervezése.

O.) Térségi közművelődési tevékenységek koordinálása, térségi identitás erősítése, kulturális örökség őrzése.

A kistérségben a közművelődési feladatok ellátását (a feladatot végző intézmény fenntartójától függetlenül) háromféle forrás biztosítja: állami támogatások, a települések saját bevételei és fejlesztési források. A működés finanszírozásában a legnagyobb szerepük a települési önkormányzatoknak van, mivel kistérségi fenntartású közművelődési intézmény a térségben nincs. A többcélú társulás normatív állami támogatást, illetve kiegészítő állami támogatásokat egyedül a mozgókönyvtári ellátás finanszírozásához igényelhet, amit meg is teszünk. A hazai és uniós fejlesztési források programok vagy beruházások kapcsán igényelhetők, pályázhatók. Erre jelenleg is több példa van a kistérség településein, illetve a Többcélú Társulás által is, ám amint erre a későbbiekben kitérünk, ezek a források esetlegesek és koordinálatlanok.

## A SZEKSZÁRD-TOLNAI KISTÉRSÉG KULTURÁLIS ÉS KÖZMŰVELŐDÉSI STRATÉGIÁJA

### SWOT elemzés

A közművelődés rendszeréhez kapcsolódó erősségeket, gyengeségeket, valamint a külső környezetből adódó lehetőségeket és veszélyeket a SWOT-elemzés foglalja össze.

#### Erősségek

- Jelentős térségi kulturális közkinccs és hagyományok
- Gazdag szellemi múlt, örökség
- A Többcélú Kistérségi Társulás szerepvállalása a térségi kultúra szervezésében
- A közoktatási intézmények aktív részvétele a település kultúrájának szervezésében
- A kulturális feltételek megléte és térbeli hálózata
- A térségi szőlő és borkultúra országos rangja
- Országos, nemzetközi ismertségű tájegységek, programok
- A sokszínű nemzetiségi kultúra
- Jó ökokulturális környezet és adottságok
- Nagy tapasztalat és rutin fesztiválrendezés, falunapok szervezése terén
- Sokszínű kiállítási módszerek és tapasztalat: múzeumok, tájházak, kiállítóhelyek
- Minőségi öntevékeny kulturális aktivitás
- Erős civil háttér – hagyományőrző csoportok
- Aktív pályázati tevékenység
- Élő hagyományápolás, népművészet
- Erősödő roma kulturális aktivitás
- Amatőr művészeti tevékenység

#### Gyengeségek

- Szektorok közötti együttműködés hiánya
- A kiterjedt és összetett művelődési formákhoz szükséges infrastruktúra jelentős hiányai és elavultsága - közlekedési nehézségek
- A kevés rendelkezésre álló forrás összehangolatlansága
- A szolgáltatásokat végző szervezetek humán erő-fejlesztésének hiánya, a kistelepüléseken szakemberhiány
- A kulturális fejlesztésben, munkában az önkormányzatok túlsúlya
- Egysíkú ismétlés, programok alacsony színvonala, spontaneitás, összehangolatlan szervezés
- A politikai szféra feszültségeinek és megosztottságának beengedése a kulturális szolgáltató szférába
- Informatikai ismeretek hiánya
- Finanszírozási nehézségek a kultúra területén (is)
- Alacsony szponzorációs lehetőségek
- Nincs kistérségi intézmény
- A településeken intézményhiány (alacsony intézményesültség) jellemző
- Aránytalanság, esélyegyenlőtlenség, a kulturális szolgáltatásokhoz való hozzáférésben
- Konceptiótalanság, stratégiai tervezés hiánya
- Projektszemléletének gyengesége
- Identitás hiánya
- Nincs térségi szemlélet
- A kistérségek közigazgatásban való rendezetlen helyzete, szerepe, legitimációs problémák

## A SZEKSZÁRD-TOLNAI KISTÉRSÉG KULTURÁLIS ÉS KÖZMŰVELŐDÉSI STRATÉGIÁJA

### Lehetőségek

- A gazdasági fejlődés, fokozódó aktivitást hoz a kultúrába
- A civil szféra befolyásának és jelentőségének intézményesülése
- A kulturális életben érdekelt pályázati és projekttevékenységének intézményes összehangolása
- A szolgáltatók együttműködésének és információcseréjének tudatos rendszerszerűsége
- A kistérségi kulturális közkinccs és hagyomány tudatos felhasználása az image-teremtésben, identitás kialakításában
- Új kulturális tartalmak és formák iránti igények érvényesülése révén ezek terjedése és meghonosodása
- Tudatos, egymásra épített programtervezés
- A programcentrikus magatartás tudástár-használattal való bővülése és arányos kiegyensúlyozódásuk
- Új és bővülő pályázati keretek, illetve projektcélok és projektfeladatok
- A döntéshozó testületekben általánosan fokozódó kultúraorientáltság
- Gasztronómiai hagyományok kiaknázása
- Falusi turizmus fellendülése
- Autópálya építés
- Szektorok közötti együttműködés fejlődése
- Informatikai kultúra fejlődése
- Épített és természeti környezet megőrzése és fejlesztése
- Élethosszig tartó tanulás, felnőttképzés erősítése
- Társadalmi integráció növelése

### Veszélyek

- A közösségi kapcsolatok fokozódó gyengülése, háttérbe szorulása
- Az igénybevevők időstruktúrájának eltorzulása a kultúra hátrányára
- A kultúrafogyasztók rétegének szűkülése
- A kommersz fogyasztási szokások további erősödése
- A kulturális jogi és finanszírozási, valamint a közigazgatási rendszer szabályozási zavarai
- A fenntartói tagoltságból és hatásköri tisztázatlanságból eredő konfliktusok
- A folyamatos önkormányzati költségvetési és likviditási gondok
- A pályázatkéírások tartalmi és formai zavarai, kiszámíthatatlansága
- Az egyéb (településrendezési, közlekedési, idegenforgalmi, vendéglátó-ipari, kreatív ipari stb.) párhuzamos fejlesztések elmaradása, lassúsága
- Az EU további nyugat-balkáni bővülése esetében a város és térsége iránti külső érdeklődés csökkenése
- Települési egyenlőtlenségek erősödése
- Szegregáció kialakulása, terjedése
- A lakosság elöregedése
- Az értelmiség, kultúra, fogyasztói réteg elvándorlása
- Közlekedési feltételek romlása
- A megfogalmazódott lehetőségekkel nem tudunk élni

## A SZEKSZÁRD-TOLNAI KISTÉRSÉG KULTURÁLIS ÉS KÖZMŰVELŐDÉSI STRATÉGIÁJA

### **Problémafeltárás**

A SWOT elemzés alapján az alábbi fő problémacsoportokat határoztuk meg:

1. Esélyegyenlőtlenség a kultúrához és a közművelődéshez való hozzáférésben.
2. A közművelődéshez kapcsolódó infrastruktúra hiányai, elavultsága. A szolgáltatásokat végző szervezetek humán erő-fejlesztésének hiánya, a kistelepüléseken szakemberhiány
3. Finanszírozási nehézségek, a rendelkezésre álló források összehangolatlansága.
4. A szektorok közötti együttműködés hiánya. A kistérségi összetartozás érzésének alacsony szintje.

### **Célok, stratégia**

**Jövőkép: Térségi identitással rendelkező, lakosságát megtartó, sokszínű kultúráját ápoló, továbbörökítő és fejlesztő kistérség**

#### Átfogó célok

A stratégia komplex fejlesztési program, melynek fő célja a közművelődés illetve a kultúra cselekvési és fejlesztési irányainak meghatározása, a Szekszárd-tolnai kistérség fejlődésének elősegítése:

1. a gazdasági fejlődés egyenlenségéből és a területi ellátottság eltérő színvonalából adódóan a közművelődés feltételeinek differenciált fejlesztésével,
2. a gazdaság versenyképességének folyamatos javításához, a növekedés biztosítása mellett a fenntartható fejlődés megteremtéséhez, a folyamatosan változó életfeltételekhez történő alkalmazkodáshoz, a potenciális munkavállalók tanulásához és foglalkoztatásához szükséges ismeretek, készségek, képességek, szükséges kompetenciák megszerzési lehetőségeinek biztosításával,

A SZEKSZÁRD-TOLNAI KISTÉRSÉG  
KULTURÁLIS ÉS KÖZMŰVELŐDÉSI STRATÉGIÁJA

3. a leghátrányosabb helyzetű rétegek művelődési esélyegyenlőtlenségének fokozatos mérséklésével,
4. szektorközi, ágazatközi együttműködések fejlesztése.

Prioritások, szakmai célok

1. A kulturális esélyegyenlőtlenségek csökkentése, a helyi, és a kistérségi közművelődési feladatellátás hozzáférhetőségének, színvonalának javításával.
2. Az infrastrukturális és személyi hiányok kezelése, a rendelkezésre álló erőforrások koordinálásával, szakmai és módszertani segítségnyújtással.
3. Közös kistérségi, mikrotérségi projektek generálása a rendelkezésre álló illetve a megszerezhető anyagi források minél hatékonyabb kihasználása érdekében.
4. A kreativitás, öntevékenység támogatása és fejlesztés. A kulturális értékekhez, a néphagyományhoz való hozzáférés, azok közvetítésének és létrehozásának támogatása, a térségi identitás növelése.
5. A közösségi művelődési terek fejlesztése a településeken, kiemelten a munkaerő-piaci kompetenciák fejlesztését támogatóként.
6. Az oktatás és kultúra-közvetítés összekapcsolása.

## **OPERATÍV PROGRAM**

**2010-2013**

### **Prioritások**

- I. A szektorközi, ágazatközi együttműködések közművelődési szempontú fejlesztése
- II. A térség kulturális örökségeinek óvása és továbbadása
- III. A civil erő hatékony bevonása a közművelődési tevékenységekbe

### **Specifikus célok és intézkedések**

#### **I. Prioritás: A szektorközi, ágazatközi együttműködések közművelődési szempontú fejlesztése**

- I.1. alprogram: A kistérségre vonatkozó ágazati koncepciók közművelődési tartalmának összehangolása
  - I.1.1 A kistérségre vonatkozó ágazati koncepciók, projektek közművelődési szempontú elemzése, kiértékelése, következtetések levonása és közös tartalmak meghatározása
- I.2. alprogram: Az oktatás, képzés közművelődést erősítő hatásainak támogatása
  - I.2.1 Az oktatás közművelődést támogató tevékenységeinek kistérségi szintű áttekintése, az együttműködési sávok azonosítása;
  - I.2.2 A felnőtt-képzés formáinak áttekintése a kistérségben, közművelődési szempontú együttműködések kezdeményezése, különös tekintettel a közművelődés humán-erőforrás fejlesztésére
- I.3. alprogram: Szoros és folytonos együttműködés a turizmus ágazattal
  - I.3.1 Együttműködési megállapodások a turizmus kistérséget bemutató szervezeteivel; rendszeres tájékoztatásuk a kistérség közművelődés eseményeiről; támogatás a kistérséget népszerűsítő kiadványok készítéséhez; együttgondolkodás a kistérségi marketing stratégiáról

A SZEKSZÁRD-TOLNAI KISTÉRSÉG  
KULTURÁLIS ÉS KÖZMŰVELŐDÉSI STRATÉGIÁJA

I.3.2 A nyilvánosság, média kistérségi jelenlétének elemzése; együttműködési megállapodások a kistérség eseményeit bemutató médiumokkal; terv/rendszer kidolgozása a média folyamatos tájékoztatására

**II. prioritás: A térség kulturális örökségeinek óvása és továbbadása**

II.1. alprogram: Nemzetiségi, kisebbségi kultúra ápolása

II.1.1 A nemzetiségi, kisebbségi kultúra számára bemutatkozási lehetőségek biztosítása térségi rendezvényeken, programokon

II.1.2 Kapcsolattartás és rendszeres párbeszéd a nemzetiségi, kisebbségi önkormányzatokkal és szervezetekkel

II.2. A kistérség szellemi kulturális örökségeinek nemzeti jegyzékre felterjesztése

II.2.1 A kistérség szellemi kulturális örökségeinek feltérképezése, együttműködések kezdeményezése az örökségek felterjesztésének előkészítésére, kimunkálására

II.3. A kistérség kulturális értékeit bemutató értéktár működtetése

II.3.1 A kistérség kulturális és turisztikai értékeinek teljes körű feltérképezése, az értéktár többcsatornás nyilvánosságának megteremtése

II.3.2 Települési értéktár táblák, kiadványok létrehozása partneri összefogással

II.4. Közművelődési szolgáltatások igénybe vétele

II.4.1 Tervkészítés a kistérségi központban, Szekszárdon megvalósuló AGÓRA tereinek és szolgáltatásainak használatára

II.4.2 Kapcsolattartás és együttműködés a térségben tevékenykedő közművelődési szolgáltató szervezetekkel



**III. Prioritás: A civil erő hatékony bevonása a közművelődési tevékenységekbe**

III.1. Összefogás és folytatólagos párbeszéd a kistérség kulturális tevékenységet végző civil szervezeteivel

III.1.1 A kulturális tevékenységeket végző civil szervezetek feltérképezése, tevékenységük elemzése a közművelődési cselekvés szempontjából; együttműködési megállapodások kezdeményezése

III.1.2 Az egyházak, a hitélet és a közművelődés kapcsolatának elemzése, együttműködések kezdeményezése

III.1.3 Civil aktivisták kistérségi csoportjának kialakítása a közművelődési tevékenységek elemzésére, megvalósítására, fejlesztésére

A fent megfogalmazott célrendszer megvalósulásához a Szekszárd és Térsége Többcélú Kistérségi Társulás által 2008-ban jóváhagyott közművelődési stratégia helyzetelemzési fejezetét az alábbi tématerületekkel szükséges kiegészíteni, bővíteni:

- a közművelődés humán erőforrásai a kistérségben,
- civil erő a közművelődésben, civil szervezetek kulturális tevékenységei,
- Közművelődés és egyházak, hitélet,
- a nemzetiségi, kisebbségi kultúra jellemzői a kistérségben,
- a kistérség szellemi kulturális örökségei,
- a közművelődés média háttere.

A SZEKSZÁRD-TOLNAI KISTÉRSÉG  
KULTURÁLIS ÉS KÖZMŰVELŐDÉSI STRATÉGIÁJA

**A tevékenységek ütemezése**

<b>Feladat</b>	<b>2010</b>	<b>2011</b>	<b>2012</b>	<b>2013</b>
A kistérségre vonatkozó ágazati koncepciók, projektek közművelődési szempontú elemzése, kiértékelése, következtetések levonása és közös tartalmak meghatározása	előkészítés megvalósítás	megvalósítás	megvalósítás	megvalósítás
Az oktatás közművelődést támogató tevékenységeinek kistérségi szintű áttekintése, az együttműködési sávok azonosítása	előkészítés	megvalósítás	megvalósítás	megvalósítás
A felnőttképzés formáinak áttekintése a kistérségben, közművelődési szempontú együttműködések kezdeményezése, különös tekintettel a közművelődés humán-erőforrás fejlesztésére	előkészítés	megvalósítás	megvalósítás	megvalósítás
Együttműködési megállapodások a turizmus kistérséget bemutató szervezeteivel; rendszeres tájékoztatásuk a kistérség közművelődés eseményeiről; támogatás a kistérséget népszerűsítő kiadványok készítéséhez;	előkészítés	megvalósítás	megvalósítás	megvalósítás
A nyilvánosság, média kistérségi jelenlétének elemzése; együttműködési megállapodások a kistérség eseményeit bemutató médiumokkal; terv/rendszer kidolgozása a média folyamatos tájékoztatására	előkészítés megvalósítás	megvalósítás	megvalósítás	megvalósítás
A nemzetiségi, kisebbségi kultúra számára bemutatkozási lehetőségek biztosítása térségi rendezvényeken, programokon	előkészítés megvalósítás	megvalósítás	megvalósítás	megvalósítás
Kapcsolattartás és rendszeres párbeszéd a nemzetiségi, kisebbségi önkormányzatokkal és szervezetekkel	előkészítés megvalósítás	megvalósítás	megvalósítás	megvalósítás
A kistérség szellemi kulturális örökségeinek feltérképezése, együttműködések	előkészítés megvalósítás	megvalósítás	megvalósítás	megvalósítás

A SZEKSZÁRD-TOLNAI KISTÉRSÉG  
KULTURÁLIS ÉS KÖZMŰVELŐDÉSI STRATÉGIÁJA

kezdményezése az örökségek felterjesztésének előkészítésére, kimunkálására				
A kistérség kulturális és turisztikai értékeinek teljes körű feltérképezése, az értéktár többcsatornás nyilvánosságának megteremtése	előkészítés	megvalósítás	megvalósítás	megvalósítás
Települési értéktár táblák, kiadványok létrehozása partneri összefogással	előkészítés megvalósítás	megvalósítás	megvalósítás	megvalósítás
Tervkészítés a kistérségi központban, Szekszárdon megvalósuló AGÓRA tereinek és szolgáltatásainak használatára	előkészítés megvalósítás	megvalósítás	megvalósítás	megvalósítás
Kapcsolattartás és együttműködés a térségben tevékenykedő közművelődési szolgáltató szervezetekkel	megvalósítás	megvalósítás	megvalósítás	megvalósítás
A kulturális tevékenységeket végző civil szervezetek feltérképezése, tevékenységük elemzése a közművelődési cselekvés szempontjából; együttműködési megállapodások kezdeményezése	előkészítés megvalósítás	megvalósítás	megvalósítás	megvalósítás
Az egyházak, a hitélet és a közművelődés kapcsolatának elemzése, együttműködések kezdeményezése	előkészítés megvalósítás	megvalósítás	megvalósítás	megvalósítás
Civil aktivisták kistérségi csoportjának kialakítása a közművelődési tevékenységek elemzésére, megvalósítására, fejlesztésére	előkészítés megvalósítás	megvalósítás	megvalósítás	megvalósítás

A SZEKSZÁRD-TOLNAI KISTÉRSÉG  
KULTURÁLIS ÉS KÖZMŰVELŐDÉSI STRATÉGIÁJA

**Költségvetési elemző tábla**

A kistérségben a közművelődési feladatok ellátását (a feladatot végző intézmény fenntartójától függetlenül) háromféle forrás biztosítja: állami normatíva, a települések saját bevételei és fejlesztési források. A működés finanszírozásában a legnagyobb szerepük a települési önkormányzatoknak van, mivel kistérségi fenntartású közművelődési intézmény a térségben nincs. A többcélú társulás normatív állami támogatást, illetve kiegészítő állami támogatásokat egyedül a mozgókönyvtári ellátás finanszírozásához igényelhet, amit meg is tesz. A hazai és uniós fejlesztési források programok vagy beruházások kapcsán igényelhetők, pályázhatók. Erre jelenleg is több példa van a kistérség településein, illetve a Többcélú Társulás által is.

A feladatok végrehajtásához kapcsolódó költségek tervezését az alábbi táblázat segíti:

<b>Közvetlen kiadás- és költségcsökkenés</b>	<b>Közvetlen kiadás- és költségnövekedés</b>
	Pályázati céltartalék
	Kapcsolattartás és kutatások, felmérések elkészítése
<b>Közvetett kiadás- és költségcsökkenés</b>	<b>Közvetett kiadás- és költségnövekedés</b>
A meglévő kapacitások optimális Kihhasználása (AGÓRA)	Szakmai fórumok, képzések szervezése
A meglévő intézmények infrastrukturális fejlesztésére projektek kidolgozása és pályázati források felkutatása	Kiadványok készítése
Civil partnerek bevonása	

A SZEKSZÁRD-TOLNAI KISTÉRSÉG  
KULTURÁLIS ÉS KÖZMŰVELŐDÉSI STRATÉGIÁJA

**Közreműködők az előkészítés, a végrehajtás és az ellenőrzés szakaszaiban**

Az alábbi táblázat áttekinthetőbbé teszi az előkészítés, végrehajtás és az ellenőrzés folyamatainak személyi ill. szervezeti feltételeit.

<b>Feladat</b>	<b>Közreműködő</b>		
	<b>előkészítés</b>	<b>végrehajtás</b>	<b>ellenőrzés</b>
A kistérségre vonatkozó ágazati koncepciók, projektek közművelődési szempontú elemzése, kiértékelése, következtetések levonása és közös tartalmak meghatározása	TKT MSZ TMÁMK Közkinccs Kerekasztal	TKT MSZ TMÁMK Közkinccs Kerekasztal	Közkinccs Kerekasztal KKB
Az oktatás közművelődést támogató tevékenységeinek kistérségi szintű áttekintése, az együttműködési sávok azonosítása	TKT MSZ TMÁMK Közkinccs Kerekasztal	TKT MSZ TMÁMK Közkinccs Kerekasztal	Közkinccs Kerekasztal KKB
A felnőttképzés formáinak áttekintése a kistérségben, közművelődési szempontú együttműködések kezdeményezése, különös tekintettel a közművelődés humán-erőforrás fejlesztésére	TKT MSZ TMÁMK Közkinccs Kerekasztal	TKT MSZ TMÁMK Közkinccs Kerekasztal	Közkinccs Kerekasztal KKB
Együttműködési megállapodások a turizmus kistérséget bemutató szervezeteivel; rendszeres tájékoztatásuk a kistérség közművelődés eseményeiről; támogatás a kistérséget népszerűsítő kiadványok készítéséhez;	TKT MSZ Közkinccs Kerekasztal	TKT MSZ Közkinccs Kerekasztal	Közkinccs Kerekasztal KKB
A nyilvánosság, média kistérségi jelenlétének elemzése; együttműködési megállapodások a kistérség eseményeit bemutató médiumokkal; terv/rendszer kidolgozása a média folyamatos tájékoztatására	TKT MSZ Közkinccs Kerekasztal	TKT MSZ Közkinccs Kerekasztal	Közkinccs Kerekasztal KKB
A nemzetiségi, kisebbségi kultúra számára bemutatkozási lehetőségek biztosítása térségi rendezvényeken, programokon	TKT MSZ Közkinccs Kerekasztal	TKT MSZ Közkinccs Kerekasztal	Közkinccs Kerekasztal KKB
Kapcsolattartás és rendszeres párbeszéd a nemzetiségi, kisebbségi önkormányzatokkal és szervezetekkel	TKT MSZ Közkinccs Kerekasztal	TKT MSZ Közkinccs Kerekasztal	Közkinccs Kerekasztal KKB
A kistérség szellemi kulturális örökségeinek feltérképezése, együttműködések kezdeményezése az örökségek felterjesztésének előkészítésére, kimunkálására	TKT MSZ TMÁMK Közkinccs Kerekasztal	TKT MSZ TMÁMK Közkinccs Kerekasztal	Közkinccs Kerekasztal KKB

A SZEKSZÁRD-TOLNAI KISTÉRSÉG  
KULTURÁLIS ÉS KÖZMŰVELŐDÉSI STRATÉGIÁJA

A kistérség kulturális és turisztikai értékeinek teljes körű feltérképezése, az értéktár többcsatornás nyilvánosságának megteremtése	TKT MSZ TMÁMK Közkinccs Kerekasztal	TKT MSZ TMÁMK Közkinccs Kerekasztal	Közkinccs Kerekasztal KKB
Települési értéktár táblák, kiadványok létrehozása partneri összefogással	TKT MSZ Közkinccs Kerekasztal	TKT MSZ Közkinccs Kerekasztal	Közkinccs Kerekasztal KKB
Tervkészítés a kistérségi központban, Szekszárdon megvalósuló AGÓRA tereinek és szolgáltatásainak használatára	TKT MSZ Közkinccs Kerekasztal SZD Babits	TKT MSZ Közkinccs Kerekasztal SZD Babits	Közkinccs Kerekasztal KKB
Kapcsolattartás és együttműködés a térségben tevékenykedő közművelődési szolgáltató szervezetekkel	TKT MSZ Közkinccs Kerekasztal IGYUK	TKT MSZ Közkinccs Kerekasztal IGYUK	Közkinccs Kerekasztal KKB
A kulturális tevékenységeket végző civil szervezetek feltérképezése, tevékenységük elemzése a közművelődési cselekvés szempontjából; együttműködési megállapodások kezdeményezése	TKT MSZ TMÁMK Közkinccs Kerekasztal	TKT MSZ TMÁMK Közkinccs Kerekasztal	Közkinccs Kerekasztal KKB
Az egyházak, a hitélet és a közművelődés kapcsolatának elemzése, együttműködések kezdeményezése	TKT MSZ Közkinccs Kerekasztal	TKT MSZ Közkinccs Kerekasztal	Közkinccs Kerekasztal KKB
Civil aktivisták kistérségi csoportjának kialakítása a közművelődési tevékenységek elemzésére, megvalósítására, fejlesztésére	TKT MSZ Közkinccs Kerekasztal	TKT MSZ Közkinccs Kerekasztal	Közkinccs Kerekasztal KKB

TKT MSZ = Többcélú Kistérségi Társulás Munkaszervezete

TMÁMK = Tolna Megyei Általános Művelődési Központ

SZD Babits = Szekszárd Város-Babits Művelődési Ház (AGÓRA)

IGYUK = Illyés Gyula Megyei Könyvtár (mozgókönyvtári feladatellátó hely)

Közkinccs Kerekasztal

KKB = a Többcélú Társulás Közoktatási és Kulturális Bizottsága